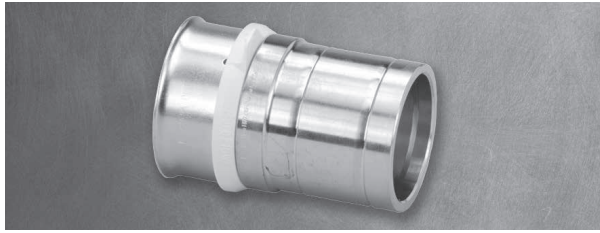


Product Instructions

Viega PureFlow® Press by ProPress® 2" Adapter



Model 2813.3ZL



Viega LLC
585 Interlocken Blvd.
Broomfield, CO 80021

Phone (800) 976-9819
www.viega.us

EN Product Instructions Viega PureFlow Press by ProPress 2" Adapter

This document is subject to updates. For the most current Viega technical literature please visit www.viega.us.

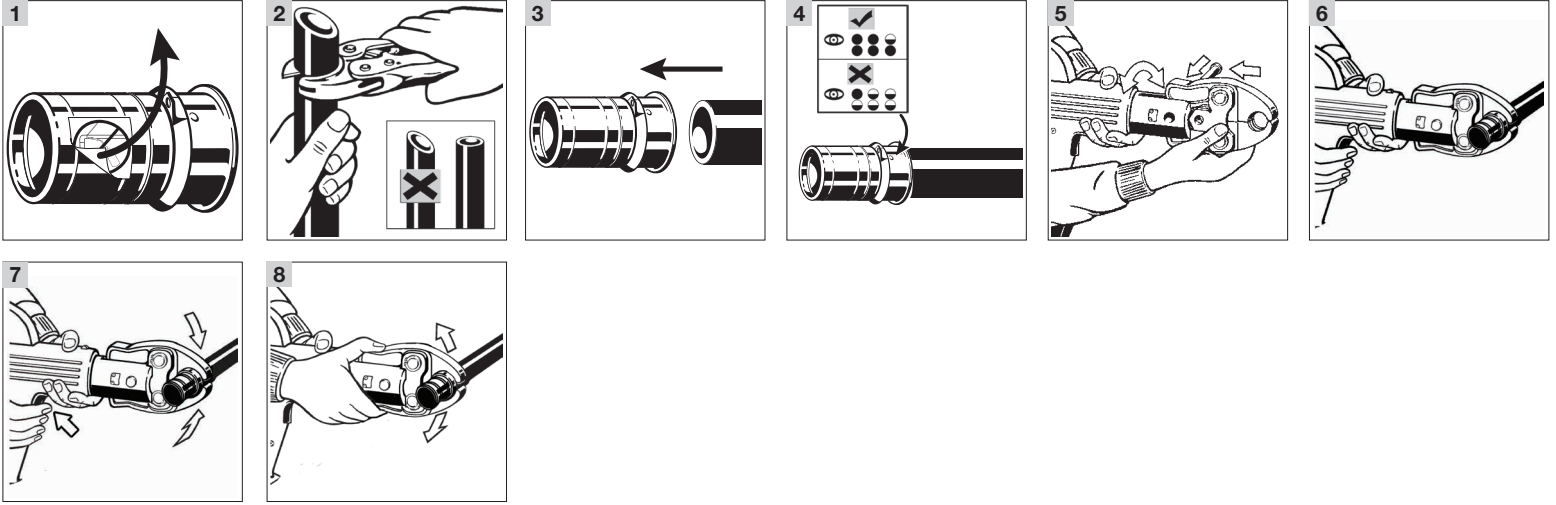
ES Instrucciones del producto Viega PureFlow® Press por ProPress® 2" Adaptadores

Este documento está sujeto a actualizaciones. Para obtener la documentación técnica más reciente de Viega, visite www.viega.us.

FR Instructions produit Adaptateur Viega PureFlow Press avec ProPress 2"

Le présent document est soumis à des mises à jour. Pour consulter les manuels techniques Viega les plus récents, veuillez visiter www.viega.us.

PI-PF 560867 1119 PureFlow Press x ProPress 2 Inch (EN ES FR)



EN

Viega PureFlow Press by ProPress Zero Lead 2" Adapter

! Viega products are designed to be installed by licensed and trained plumbing and mechanical professionals who are familiar with Viega products and their installation. **Installation by non-professionals may void Viega LLC's warranty.**

i Zero lead identifies Viega products meeting the lead free requirements of NSF 61-G through testing under NSF/ANSI 372 (0.25% or less maximum weighted average lead content).

! **WARNING!**
This fitting is designed for use with ProPress fittings only and not for use with solder fittings!



- 1 Remove orange warning sticker from fitting prior to making a ProPress connection. Clean off any glue residue before making connection.
- 2 Square off tubing to proper length. Uneven, jagged or irregular cuts will produce unsatisfactory connections.
- 3 Insert fitting into tubing and engage fully.

- 4 Ensure full tubing insertion at view holes in attached press sleeve. Full insertion means tubing must be completely visible in at least two view holes and partially visible in the one.
- 5 Insert the appropriate PureFlow press jaw into the press tool and push in the holding pin until it locks.
- 6 Open jaw and position perpendicular over press sleeve resting it against the tool locater ring.

i The tool locater ring must be in the factory installed position while making a press to ensure a consistent leakproof connection. It may be necessary to rotate the tool locater ring to avoid interference between the ring and tool.

- 7 Start pressing process; hold the trigger until the jaw has automatically released.
- 8 When press connection is complete, open and remove jaw.

! **CAUTION!**
Do not press twice.

i See [ProPress 1/2 to 2 Product Instructions](#) on www.viega.us for information on how to make ProPress connections.

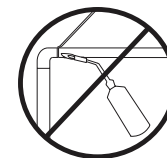
ES

Viega PureFlow Press por ProPress Zero Lead 2" Adaptadores

! Los productos de Viega están diseñados para ser instalados por plomeros y mecánicos profesionales, capacitados y con licencia, que estén familiarizados con los productos Viega y su instalación. **La instalación realizada por personal no profesional puede anular los términos y condiciones del producto de Viega LLC.**

i Zero Lead identifica a los productos Viega que cumplen los requerimientos de la NSF 61-G mediante la realización de ensayos de acuerdo a NSF/ANSI 372 (contenido de plomo promedio ponderado máximo de 0.25 % o menos).

! **¡ADVERTENCIA!**
¡Este accesorio está destinado solo para el uso con accesorios ProPress y no con accesorios de soldadura!



- 1 Quitar la calcomanía naranja de advertencia del accesorio antes de realizar una conexión ProPress. Eliminar cualquier resto de adhesivo antes de realizar la unión.
- 2 Corte la tubería en ángulo recto, a la longitud correcta. Los cortes desiguales, serrados o irregulares producirán conexiones incorrectas.
- 3 Insertar el accesorio en la tubería y acoplarlo por completo.
- 4 Asegúrese de que la tubería quede completamente insertada mediante los orificios de inspección situados en la manga de prensar incorporada. Una inserción completa significa que la tubería debe quedar completamente visible al menos en dos orificios de inspección y parcialmente visible en el otro.
- 5 Introducir la mordaza de prensado PureFlow adecuada en la herramienta de prensado y empuje el pasador de sujeción hasta que encaje en su lugar.
- 6 Abra la mordaza y colóquela perpendicular sobre la manga de prensar, apoyándola contra el anillo localizador.

i Con el fin de garantizar una unión hermética consistente, durante el prensado el anillo localizador tiene que estar en la posición en la que fue montado en fábrica. Es posible que sea necesario girar el anillo localizador para evitar interferencias entre el anillo y la herramienta.

- 7 Iniciar el proceso de prensado; mantener oprimido el gatillo hasta que la mordaza se abra automáticamente.
- 8 Una vez finalizado el prensado, abrir la mordaza y retirarla.

! **¡PRECAUCIÓN!**
No prensar dos veces.

i Consulte en las [Instrucciones para el producto ProPress de 1/2 a 2](#) en www.viega.us la información sobre cómo hacer conexiones ProPress.

- 1 Enlevez l'autocollant d'avertissement de couleur orange du raccord avant de réaliser une connexion ProPress. Enlevez tout résidu de colle avant de réaliser la connexion.
- 2 Équarrissez le tuyau à la bonne longueur. Les coupes inégales, dentelées ou irrégulières causeront de mauvaises connexions.
- 3 Insérez le raccord dans le tuyau et enfoncez-le complètement.
- 4 Assurez-vous que le tuyau est complètement inséré en vérifiant par les trous situés sur le manchon serti. Une insertion complète nécessite que les tuyaux soient entièrement visibles dans au moins deux trous de vue et partiellement visibles dans un trou de vue.
- 5 Insérez la mâchoire de sertissage PureFlow appropriée dans l'outil de sertissage et poussez tout en tenant la goupille jusqu'à ce que la mâchoire se verrouille en place.
- 6 Ouvrez la mâchoire et positionnez-la perpendiculairement sur le manchon serti, en la faisant reposer contre l'anneau de repérage d'outil.

i L'anneau de repérage d'outil doit être à la position de l'installation en usine lors du sertissage afin d'assurer une connexion étanche systématique. Il peut s'avérer nécessaire de faire tourner l'anneau de repérage d'outil pour éviter toute interférence entre l'anneau et l'outil.

- 7 Commencez le processus de sertissage et tenez la gâchette jusqu'à ce que la mâchoire se relâche automatiquement.
- 8 Lorsque la connexion est complètement sertie, ouvrez la mâchoire et enlevez-la.

! **ATTENTION!**
Ne sertissez pas à deux reprises.

i Pour plus d'informations sur la réalisation des connexions ProPress, consultez les [Instructions produit ProPress 1/2 à 2](#) sur www.viega.us.

FR

Adaptateur Viega PureFlow Press avec ProPress Zero Lead 2"

! Les produits Viega sont conçus pour être installés par des professionnels de plomberie et de mécanique agréés et dûment formés, qui sont familiers avec l'utilisation et l'installation appropriées de nos produits.
L'installation par des non-professionnels est susceptible d'entraîner l'annulation des modalités de Viega LLC.

i La mention « Zero Lead » identifie les produits Viega® qui répondent aux exigences des normes relatives à l'absence de plomb selon l'annexe G de la norme NSF 61, tels que testés et homologués selon NSF/ANSI 372 (teneur moyenne pondérée maximale en plomb de 0,25 % ou moins).

! **AVERTISSEMENT!**
Ce raccord est conçu pour être utilisé avec des raccords ProPress uniquement et non avec des raccords soudés !

