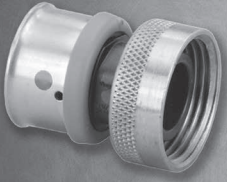


## Product Instructions

# Viega PureFlow® Press Polymer ManaBloc® Supply Adapter



Model V5613.2

**viega**

**Viega LLC**  
585 Interlocken Blvd.  
Broomfield, CO 80021  
  
Phone (800) 976-9819  
www.viega.us

## EN Product Instructions Viega PureFlow Press Polymer ManaBloc Supply Adapter

This document is subject to updates. For the most current Viega technical literature please visit [www.viega.us](http://www.viega.us).

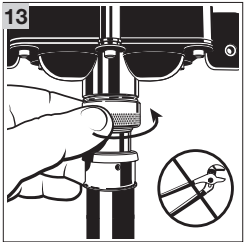
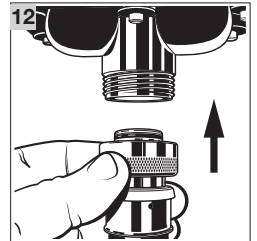
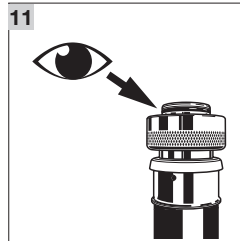
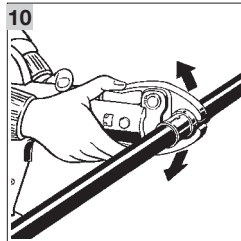
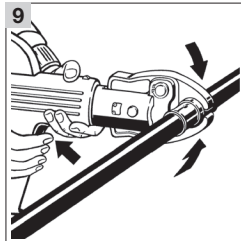
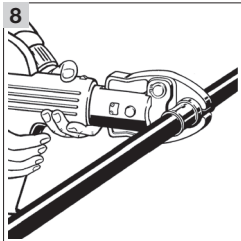
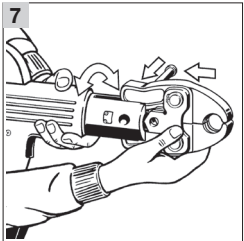
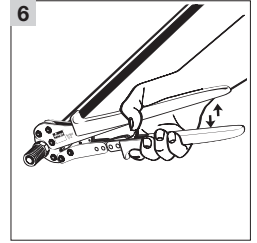
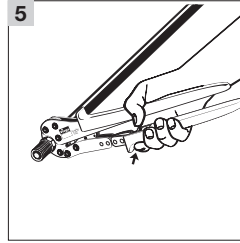
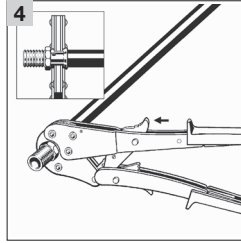
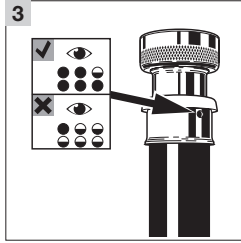
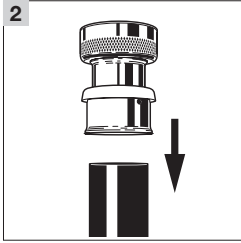
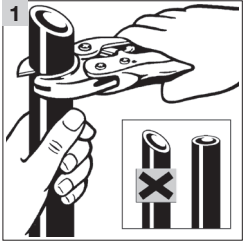
## ES Instrucciones del producto Adaptador de suministro ManaBloc de polímero Viega PureFlow Press

Este documento está sujeto a actualizaciones. Para obtener la documentación técnica más reciente de Viega, visite [www.viega.us/es](http://www.viega.us/es).

## FR Instructions produit Adaptateur d'alimentation Viega PureFlow Press Polymer ManaBloc

Le présent document est soumis à des mises à jour. Pour consulter les manuels techniques Viega les plus récents, veuillez visiter [www.viega.ca](http://www.viega.ca).

PI-PF 561087 0621 Polymer ManaBloc Supply Adapter Installation (EN ES FR)



**i** If using hand tools continue with steps 4 to 6. If using power tools skip to steps 7 to 10. For both, continue with steps 11 to 13.

### Pressing with a Hand Tool

- Position the PureFlow press tool perpendicular over the press sleeve, resting it against the tool locator ring. For 1" tool, close tool jaws to engage ratchet (ensure that thumb grip is returned fully forward before closing jaws). Make sure the PureFlow press tool is properly aligned.
- Close handles, using trigger to reduce grip span if desired.
- Extend the PureFlow press tool handle and continue ratcheting until automatic tool release occurs at the proper compression force.

**CAUTION!**  
Do not press twice.

### Pressing with a Power Tool

- Insert the appropriate PureFlow press jaw into the press tool and push in the holding pin until it locks.
- Open jaw and position perpendicular over press sleeve, resting it against the tool locator ring.
- Start the pressing process; hold the trigger until the jaw has automatically released.
- When press connection is complete, open and remove the jaw.

**CAUTION!**  
Do not press twice.

- Ensuring sealing element is in place and clean of any dirt or debris, wet sealing element with tap water.
- Insert fitting into desired supply port until the fitting flange sets flush with the port.

- Thread swivel nut onto ManaBloc port.

**CAUTION!**  
Hand tighten only.

ES

## Adaptador de suministro ManaBloc de polímero Viega PureFlow Press Modelo V5613.2

**!** Los productos de Viega están diseñados para ser instalados por plomeros y mecánicos profesionales, capacitados y con licencia, que estén familiarizados con los productos Viega y su instalación. **La instalación realizada por personal no profesional puede anular los términos y condiciones del producto de Viega LLC.**

**i** Zero Lead identifica a los productos Viega que cumplen los requerimientos de la NSF 61-G mediante la realización de ensayos de acuerdo a NSF/ANSI 372 (contenido de plomo promedio ponderado máximo de 0.25 % o menos).

- Corte la tubería en ángulo recto, a la longitud correcta. Los cortes desiguales, serrados o irregulares producirán conexiones incorrectas.
- Inserte el accesorio PureFlow Press en la tubería, con la manga de prensar incorporada, y encájelo por completo.

EN


## Viega PureFlow Press Polymer ManaBloc Supply Adapter Model V5613.2

**!** Viega products are designed to be installed by licensed and trained plumbing and mechanical professionals who are familiar with Viega products and their installation. **Installation by non-professionals may void Viega LLC's warranty.**

**i** Zero lead identifies Viega products meeting the lead free requirements of NSF 61-G through testing under NSF/ANSI 372 (0.25% or less maximum weighted average lead content).


- Square off tubing to proper length. Uneven, jagged, or irregular cuts will produce unsatisfactory connections.
- Insert PureFlow Press fitting with attached sleeve into tubing and engage fully.
- Ensure full tubing insertion at view holes in attached press sleeve. Full insertion means tubing must be completely visible in at least two view holes and partially visible in the one.

- 3 Asegúrese de que la tubería quede completamente insertada mediante los orificios de inspección situados en la manga de prensar incorporada. Una inserción completa significa que la tubería debe quedar completamente visible al menos en dos orificios de inspección y parcialmente visible en el otro.

 Si está usando herramientas de mano, continúe con los pasos 4 a 6. Si está usando herramientas eléctricas, continúe con los pasos 7 a 10. Continúe con los pasos 11 a 13.

### Prensado con una herramienta de mano

- 4 Coloque la herramienta de prensado PureFlow perpendicular a la manga de prensar, apoyándola contra el anillo localizador de la herramienta. Para la herramienta de 1", cierre las mordazas para encajar el trinquete (antes de cerrar las mordazas asegúrese que el cursor esté completamente regresado). Asegúrese que la herramienta de prensado PureFlow esté alineada adecuadamente.
- 5 Cierre los mangos, usando el gatillo para reducir la distancia entre los mangos, si se desea.
- 6 Extienda el mango de la herramienta de prensado PureFlow y continúe presionando hasta que se produzca la liberación automática de la herramienta al aplicar la fuerza de compresión correcta.

 **¡PRECAUCIÓN!**  
No prensar dos veces.

### Prensado con una herramienta eléctrica

- 7 Introducir la mordaza de prensado PureFlow adecuada en la herramienta de prensado y empuje el pasador de sujeción hasta que encaje en su lugar.
- 8 Abra la mordaza y colóquela perpendicular sobre la manga de prensar, apoyándola contra el anillo localizador.
- 9 Iniciar el proceso de prensado; mantener oprimido el gatillo hasta que la mordaza se abra automáticamente
- 10 Una vez finalizado el prensado, abrir la mordaza y retirarla.


 **¡PRECAUCIÓN!**  
No prensar dos veces.


- 11 Asegúrese de que el elemento sellador esté en su lugar y que no tenga tierra ni suciedad; moje el elemento sellador con agua del grifo.
- 12 Insertar el accesorio en el puerto de alimentación deseado hasta que la brida del accesorio esté a ras del puerto.
- 13 Enrosque la tuerca giratoria en el puerto ManaBloc.

 **¡PRECAUCIÓN!**  
Apretar únicamente a mano.


FR

## Adaptateur d'alimentation Viega PureFlow Press Polymer ManaBloc Modèle V5613.2

 Les produits Viega sont conçus pour être installés par des professionnels de plomberie et de mécanique agréés et dûment formés, qui sont familiers avec l'utilisation et l'installation appropriées de nos produits. **L'installation par des non-professionnels est susceptible d'entraîner l'annulation des modalités de Viega LLC.**

 La mention « Zero Lead » identifie les produits Viega® qui répondent aux exigences des normes relatives à l'absence de plomb selon l'annexe G de la norme NSF 61, tels que testés et homologués selon NSF/ANSI 372 (teneur moyenne pondérée maximale en plomb de 0,25 % ou moins).

- 1 Équarrissez le tuyau à la bonne longueur. Les coupes inégales, dentelées ou irrégulières causeront de mauvaises connexions.
- 2 Insérez le raccord serti PureFlow Press avec le manchon attaché dans le tuyau et enfoncez complètement.
- 3 Assurez-vous que le tuyau est complètement inséré en vérifiant par les trous situés sur le manchon serti. Une insertion complète nécessite que les tuyaux soient entièrement visibles dans au moins deux trous de vue et partiellement visibles dans un trou de vue.

 Si vous utilisez des outils manuels, poursuivez avec les étapes 4 à 6. Si vous utilisez des outils électriques, ignorez les étapes 7 à 10. Poursuivez avec les étapes 11 à 13.


### Sertissage avec un outil manuel

- 4 Positionnez l'outil de sertissage PureFlow perpendiculairement sur le manchon serti, en le reposant contre l'anneau de repérage d'outil. Pour un outil 1", refermez les mâchoires de l'outil pour engager le cliquet (assurez-vous de remettre le cran entièrement vers le haut avant de fermer la mâchoire de la pince). Assurez-vous que l'outil de sertissage PureFlow est bien aligné.
- 5 Fermez les poignées en utilisant la gâchette pour réduire l'espace entre elles, le cas échéant.
- 6 Étendez la poignée de l'outil de sertissage PureFlow et continuez à serrer à l'aide d'un cliquet jusqu'à ce que le relâchement automatique de l'outil se produise à une force de compression appropriée.

 **ATTENTION!**  
Ne sertissez pas à deux reprises.

### Sertissage avec un outil électrique

- 7 Insérez la mâchoire de sertissage PureFlow appropriée dans l'outil de sertissage et poussez tout en tenant la goupille jusqu'à ce que la mâchoire se verrouille en place.
- 8 Ouvrez la mâchoire et positionnez-la perpendiculairement sur le manchon serti, en le reposant contre l'anneau de repérage d'outil.
- 9 Commencez le processus de sertissage et tenez la gâchette jusqu'à ce que la mâchoire se relâche automatiquement
- 10 Lorsque la connexion est complètement sertie, ouvrez la mâchoire et enlevez-la.

 **ATTENTION!**  
Ne sertissez pas à deux reprises.

- 11 Pour garantir que l'élément d'étanchéité est dépourvu de saletés et de débris, mouillez-le avec de l'eau du robinet.
- 12 Insérez le raccord dans le port d'alimentation souhaité jusqu'à ce que la bride du raccord affleure sur le port.
- 13 Vissez l'écrou orientable sur le port ManaBloc.

 **ATTENTION!**  
Serrer à la main uniquement.